



ROGER SEGUELA
ADJOINT AUX FINANCES

SITUATION BUDGÉTAIRE

Une situation financière toujours maîtrisée

RETOUR SUR LE PASSÉ IMMÉDIAT (GESTION FINANCIÈRE 2020)

Depuis bientôt un an, nous traversons une crise sanitaire d'une violence inouïe. Ses répercussions sur la vie de chacun de nous sont extrêmes. Ses conséquences sur la vie financière des communes sont lourdes. Compte tenu de l'absence de repères historiques, nous avons dû gérer la crise avec empirisme et une attention de tous les jours. Nous avons bien sûr été amenés à faire face à des dépenses imprévues. Un premier bilan financier est possible, en listant les dépenses nouvelles, les dépenses non faites, et les recettes non perçues.

1 DÉPENSES DE FONCTIONNEMENT

- Il a fallu équiper les bâtiments publics avec du matériel permettant de respecter les nouvelles procédures sanitaires, des produits de désinfection, des masques, etc. Le budget peut être évalué à 40 000€.
- La fermeture des écoles et du centre aéré au printemps, l'annulation de manifestations (comme la fête votive, le salon du livre, le concert de Christophe etc...), se sont traduites par des non-dépenses (pas d'heures supplémentaires) mais aussi par des non-recettes.
- Au niveau du personnel, il a fallu remplacer les agents, qui pour raison de santé, ont été mis en ASA (Autorisation Spéciale d'Absence) par le corps médical. La dépense imprévue atteint 200 000€, soit l'équivalent de 7 personnes en équivalent temps plein sur l'année (14% des effectifs).

2 INVESTISSEMENTS

- Malgré la crise sanitaire, le chantier du gymnase a peu souffert, les entreprises ayant rapidement maîtrisé les contraintes.
- En revanche, il a fallu reporter la rénovation de l'école primaire Marcel Pagnol, les conditions sanitaires ne permettant pas de transférer momentanément les élèves dans des Algécos.
- Globalement, les projets d'investissements 2020 ont été réalisés.
- En synthèse, le budget 2020 a pu être globalement maîtrisé et les objectifs d'investissement ont été réalisés.
- Un résultat de près de 1 million d'Euros devrait être dégagé, compte tenu de 2,1 millions de PAR (Restes à Réaliser - ce sont des dépenses engagées, qui seront réglées en 2021).

LE PROTOCOLE SANITAIRE LIÉ À LA COVID A IMPACTÉ SIGNIFICATIVEMENT LE BUDGET



Coût du matériel d'hygiène



Prise en compte de l'état de santé des employés



Coût contraintes humaines hygiène au quotidien



Coût salubrité des bâtiments

PAS DE HAUSSE DES IMPÔTS

Dans le contexte durable de la pandémie et en attendant le plein effet de la vaccination, nous nous opposons à toute hausse d'impôts, que ce soit au niveau de la commune ou au niveau de l'agglomération de Nîmes Métropole. Les 3 élus bouillarguais à l'agglomération voteront contre l'institution du nouvel impôt dénommé taxe Gemapi (prévention des inondations). Nous estimons, qu'avant de créer de nouveaux impôts, il faut maîtriser et réduire les dépenses, comme nous le faisons depuis 2 mandats, avec une baisse des impôts locaux 5 années de suite, de 2015 à 2019.

SITUATION DÉMOGRAPHIQUE



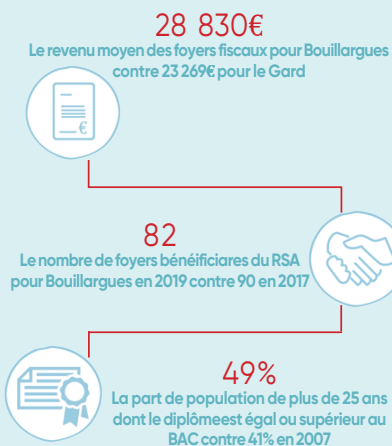
6 440 habitants
au 1^{er} janvier 2021
en légère baisse par rapport à 2020

401 habitants au km²
La densité de population pour Bouillargues contre 325 habitants au km² pour le CA de Nîmes Métropole

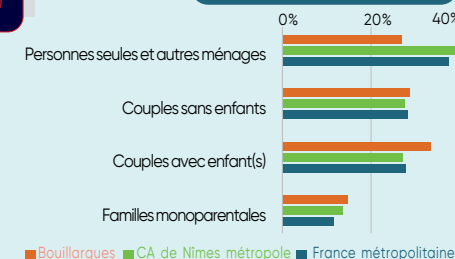


171
Le nombre de 0-3 ans pour Bouillargues, soit 2,7% de la population contre 3,3% en France métropolitaine

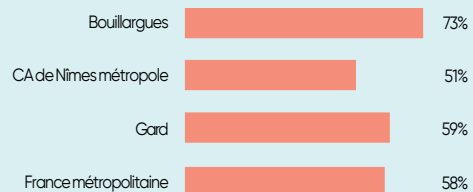
RÉPARTITION SOCIO-ÉCONOMIQUE



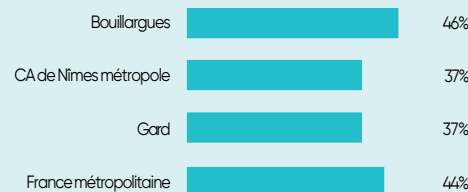
RÉPARTITION DES MÉNAGES PAR TYPE



PART DES PROPRIÉTAIRES DE LEUR LOGEMENT



PART DES FOYERS FISCAUX IMPOSÉS



Une maîtrise permanente des dépenses

UN CONTRAT REMPLI

Notre gestion de bon père de famille, avec des ratios financiers nettement meilleurs que la moyenne (-20% en frais généraux, -40% en frais de personnel), nous permet de dégager un important auto-financement, (de près de 50% supérieur à la moyenne).

BON POSITIONNEMENT COMPARATIF EN DÉPENSES

CHARGES DE FONCTIONNEMENT EN BAISSÉ

2019				
Montant en € par habitant pour la strate de référence				
En €/habitant	Commune	Département	Région	National
Charges générales	210	258	256	256
Charges de personnel	330	532	549	530
Charges de gestion courante	95	141	118	119
Charges réelles financières	25	41	32	25
Charges réelles exceptionnelles	2	8	9	7

Des charges de fonctionnement toujours plus basses que les moyennes de la strate

DÉPENSES D'ÉQUIPEMENT SUPÉRIEURES

2019				
Montant en € par habitant pour la strate de référence				
En €/habitant	Commune	Département	Région	National
Dépenses directes d'équipement	538	362	325	319
Remboursements liés aux emprunts et autres dettes	94	120	90	87

Des dépenses d'équipement nettement supérieures : 538€ par habitant en 2019

+ une CAF (Capacité Auto Financement moyenne annuelle stable (1,2M d'e en moyenne ces 3 dernières années)
+ un niveau de trésorerie sans cesse amélioré

SOURCE DGFIP

RÉTROSPECTIVE SUR LES RECETTES 2019

(chiffres 2020 non connus à la date du ROB)

FONCTIONNEMENT

De très bons taux de réalisation des recettes
Ressources fiscales : 103,14%
Dotations et participations : 120,10%
Produits courants : 108,68%

INVESTISSEMENT

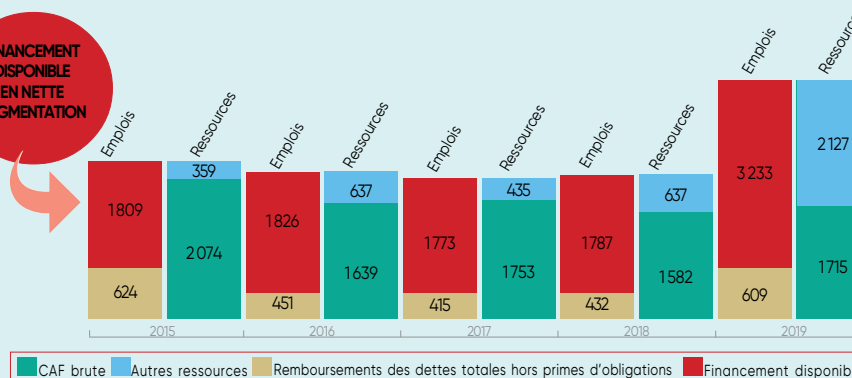
PLUS de dotations et de subventions et MOINS d'emprunt que les autres communes de la même strate.

Dotations et subvention reçues

2019
Montant en € par habitant pour la strate de référence

En €/habitant	Commune	Département	Région	National
Dotations et fonds globalisés	79	53	51	56
Recettes liées aux emprunts	139	181	105	74
Subventions et participations d'équipement reçues	209	48	67	63

FINANCEMENT DISPONIBLE EN NETTE AUGMENTATION



ON EN PARLE...

Durant le dernier mandat, nous avons mis au point une nouvelle méthode de gestion des dotations et des subventions diverses et variées. Cette politique porte ses fruits, puisque nous obtenons en 2019 un niveau de dotations supérieur de plus de 50% à la moyenne, et des subventions diverses égales à 4 fois celles de la moyenne régionale. Ces dotations et subventions viennent compléter un autofinancement déjà conséquent.

À SAVOIR

SOURCE
Document de valorisation financière et fiscale 2019 du Trésorier
DONNÉES 2020 NON CONNUES À LA DATE DU ROB

RECETTES ET DOTATIONS

Stabilité annoncée des concours financiers en 2021 (après une baisse entre 2019 et 2020). Par prudence, les dotations seront évaluées au plus raisonnable.

	2019	2020	2021
DSR cible	141 506	70 753	70 000
DSR Péréquation	101 642	104 291	104 000
DSR Bourg centre	328 013	337 687	335 000
DGF	308 715	304 832	304 000
DNP	156 645	149 347	149 000
Total	1 036 521	966 910	962 000

Plus de
360 000€
de SUBVENTIONS
distribués

INVESTISSEMENTS 2020-2026 ... UNE PROGRAMMATION PLURIANNUELLE

UNE PROGRAMMATION RÉPARTIE EN 3 VOLETS

- Finaliser le pôle des Aiguillons : sport, culture et loisirs
- Améliorer la voirie communale et les réseaux
- Maintenir un bon niveau d'équipement public et continuer l'embellissement de la ville

Soit 18 millions d'€ de dépenses réelles (hors remboursement du capital des emprunts) prévus jusqu'en 2026 ainsi répartis annuellement :

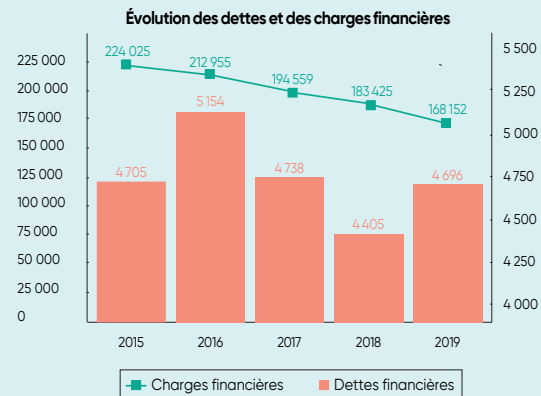
- 1 million d'€ pour le pôle des Aiguillons : équipements culturel et sportifs (future Agora)
- 1 million d'€ de travaux de voirie par an, y compris les chemins ruraux
- 1 million d'€ pour les autres dépenses par an (bâtiments, projets ponctuels)

Le capital des emprunts à rembourser est couvert par les subventions/fonds de concours acquis et à recevoir.

Chaque année, les enveloppes sont ajustées selon l'avancée des projets et les opportunités, et selon les imprévus (situation sanitaire par exemple).

- Subventions aux associations avec plus de 125 000€ pour accompagner leurs activités auprès des Bouillarguais
- Subventions aux écoles, dont le forfait communal versé à Charles Péguy
- Lancement de l'opération "coup de pouce permis" avec une aide de 200€ par jeune qui obtient le permis de conduire automobile, dans le respect d'une enveloppe annuelle prévue à 16 000€ en 2021
- Subvention à la crèche de 90 000€ tenant compte des résultats 2020
- Pérennisation de l'aide à la rénovation des façades (15 000€) pour la 5^{ème} année après le lancement en 2017 avec cette année un élargissement du périmètre décidé en 2019

... BAISSÉ DURABLE DE LA DETTE



Le bas niveau de la dette nous permet de réaliser en 2021 un emprunt de 1,7 million d'€ au taux particulièrement attractif de 0,7%, permis par la bonne notation bancaire de la commune. Nous sommes en possession de tous les moyens financiers, pour réaliser les objectifs importants du mandat (voir infra), sans pour cela être obligé d'augmenter les impôts locaux.

RAPPEL EN CHIFFRES

- La dette par habitant était de 616€ au 1^{er} janvier 2021
- Pour rappel, elle était de 1400€ en 2008 (début du 1^{er} mandat).
- En 2021, stabilité du remboursement des intérêts malgré le déblocage d'un nouvel emprunt.



2,8 ANS

La capacité de désendettement en années pour Bouillargues, contre 4,5 pour les communes de même strate du département

Estimation 2021 : 2,2 ans

PROJET DE MANDAT 2020-2026

